

## CHRYSANTHEMES

Pucerons

Thrips

Acariens

POINSETTIA

PAQUERETTES

PENSEES

Maladies

fongiques

Chenilles

## CHRYSANTHEMES

### Pucerons

Les populations de pucerons ont diminué mais sont toujours observées dans les cultures que ce soit sur pomponettes ou grosses fleurs. La fumagine détériore l'aspect des plantes. Les températures des derniers jours lui sont favorables.



Fumagine sur chrysanthèmes (Photo Flhoreal)

### Thrips

Les thrips sont présents de façon hétérogène dans les entreprises. Leurs piqûres déprécient les fleurs en perturbant leur développement quand elles sont encore sous forme de boutons et en tachant les pétales quand elles sont épanouies.



Fleur de chrysanthème piquée par le thrips

Piqûres de thrips au niveau du feuillage de chrysanthème

Thrips adulte récolté dans les cultures de chrysanthème par la technique du frappeage.

(Photos Flhoreal)

### Acariens

Plusieurs entreprises signalent la présence d'acariens et de toiles dans les cultures de chrysanthèmes grosses fleurs. Face à l'avance qu'ont les cultures, les arrosages ont souvent été réduits au minimum, ce qui a pour conséquence d'entretenir une atmosphère sèche, favorable au développement des acariens. On observe également des sensibilités variétales puisque ce sont souvent les couleurs claires (jaune et blanc) qui sont touchées.



Acariens et toiles (Photo Flhoreal)

## POINSETTIA

### Aleurodes

Les cultures sont propres.

## PAQUERETTES

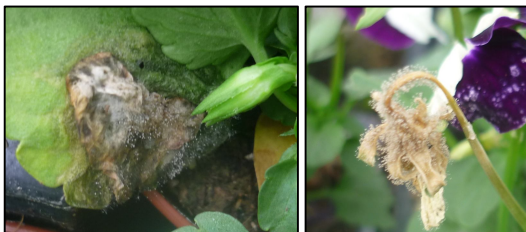
### Pucerons

Les populations de pucerons sont présentes dans les cultures de pâquerettes : à surveiller !

## PENSEES

### Maladies fongiques

Les conditions climatiques des dernières semaines ne sont pas favorables à la culture de pensées. Il fait trop doux et trop humide. La plante a tendance à pousser et « monter », et à être fragilisée. Les attaques fongiques mentionnées par les observateurs sont nombreuses : champignons du sol (*Pythium*, *Phytophthora*, etc.) et du feuillage (*anthracnose*, *cercosporiose*, *botrytis*, etc.). Les sciarides (larves des mouches des terreaux) font également beaucoup de dégâts en rongant les racines et les parties tendres des plantes. Ces larves peuvent véhiculer acariens, nématodes, virus, spores fongiques. En blessant les plantes, elles créent des portes d'entrées à de nombreux pathogènes. Les mouches adultes transmettent aussi de nombreux champignons.



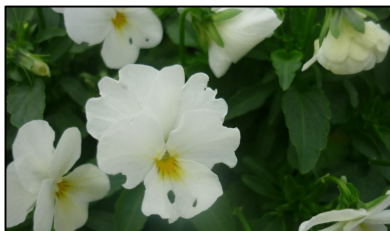
Botrytis sur pensées (Photo Flhoreal)



Dégâts de sciarides et sciarides en cultures de pensées  
(Photo Flhoreal)

### Chenilles

Des cas de chenilles sont toujours mentionnés sur cultures de pensées mais également sur primevères et chrysanthèmes grosses fleurs. Attention sur ces dernières, car elles déprécient les feuilles mais aussi les fleurs en mangeant les boutons floraux.



Dégâts de chenilles sur pensées  
(Photo Flhoreal)

## Bilan des cultures *Etat sanitaire à surveiller*

Couple [plante/ravageur]		Risque	
Chrysanthèmes	<i>Thrips</i>	Orange	Vert
	<i>Pucerons</i>	Orange	Vert
	<i>Acariens</i>	Orange	Vert
Poinsettias	<i>Aleurodes</i>	Orange	Vert
Pensées	<i>Maladies fongiques</i>	Orange	Vert
Pâquerettes	<i>Pucerons</i>	Orange	Vert
Toutes cultures	<i>Chenilles</i>	Orange	Vert

### Légende

Aucun risque	Vert
Risque moyen à surveiller	Orange
Risque important	Rouge

Bulletin rédigé par FLHOREAL en collaboration avec Arexhor Grand Est, et édité sous la responsabilité de la Chambre d'Agriculture d'Alsace. Ce bulletin est produit à partir d'observations ponctuelles d'un réseau de parcelles suivies par ces partenaires : il donne une tendance de la situation sanitaire dans la région, mais celle-ci ne peut être transposée telle quelle à la parcelle. La Chambre Régionale d'Agriculture d'Alsace dégage donc toute responsabilité quant aux décisions prises par les agriculteurs pour la protection de leurs cultures.

*Action pilotée par le ministère chargé de l'agriculture, avec l'appui financier de l'Office national de l'eau et des milieux aquatiques, par les crédits issus de la redevance pour pollutions diffuses attribués au financement du plan Ecophyto.*