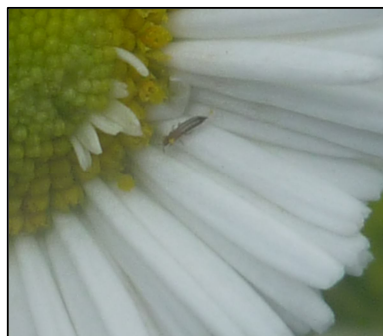


LA TOUSSAINT EST PASSEE...

Il faut nettoyer !

A la suite de la Toussaint, il convient de jeter les plantes invendues et de nettoyer les espaces de production libérés. La désinfection des serres est importante après une année riche en ravageurs, virus et maladies. Après avoir retiré les différents déchets, il est nécessaire de désinfecter les tablettes de culture ou les toiles hors sol afin d'éviter toute contamination (pupe de thrips sur les bâches ; etc.) au moment de l'introduction des boutures de géranium et autres.



Thrips sur pâquerette
(Photo Flhoreal)

POINSETTIA

Aleurodes

Les aleurodes sont signalées dans quelques entreprises avec des niveaux d'infestation très faibles. Seule une entreprise présente de fortes attaques.

PRIMEVERES

Chenilles

Les perforations des feuillages liées à l'alimentation des chenilles sont présentes chez la moitié des observateurs à des niveaux plus ou moins importants.



Dégâts de chenilles sur primevères (Photo Flhoreal)

Botrytis

C'est le problème majeur en ce moment. Facilement reconnaissable grâce au feutrage gris et aux fructifications blanches, le botrytis est présent dans de nombreuses entreprises sur cultures de primevères, mais aussi sur myosotis, géranium, pensées, etc. L'humidité ambiante et le brouillard de ces derniers jours favorisent son développement. Il faut donc veiller à bien aérer, ventiler et distancer les cultures.



Botrytis sur primevères
(Photo Flhoreal)

LA TOUSSAINT
EST PASSEE

POINSETTIA
Aleurodes

PRIMEVERES
Chenilles
Botrytis

GERANIUMS
Thrips
Chenilles

PAQUERETTES
Rouille

VU DANS LES
SERRES...



Botrytis sur myosotis et pélargonium
(Photo Flhoreal)

GERANIUMS

Thrips

Deux entreprises signalent la présence de quelques thrips dans les cultures. Attention, la culture va être longue, les pieds-mères doivent être propres.



Thrips adulte sur pied mère de géranium
(Photo Flhoreal)

Chenilles

Une entreprise signale des dégâts de chenille sur géranium.



Dégâts de chenille sur pied mère de géranium
(Photo Flhoreal)

PAQUERETTES

Rouille

La rouille est présente sur pâquerette dans deux entreprises ; l'une sur les séries d'automne et l'autre sur celles de printemps.



Rouille sur pâquerettes d'automne
(Photo Flhoreal)



VU DANS LES SERRES...

Cochenilles farineuses

C'est assez rare pour être signalé : des cochenilles farineuses ont été observées en cultures de poinsettia ! Il s'agirait de *Planococcus citri* (Pseudococcidae). Cochenilles farineuses sur poinsettia
(Photo Flhoreal)



Bilan des cultures

Etat sanitaire à surveiller

| Couple [plante/ravageur] | | Risque |
|--------------------------|------------------|----------------|
| Poinsettias | <i>Aleurodes</i> | A surveiller ! |
| Géraniums | <i>Thrips</i> | A surveiller |
| Primevères et autres | <i>Botrytis</i> | A surveiller |
| Toutes cultures | <i>Chenilles</i> | A surveiller |

Légende

| | |
|---------------------------|--|
| Aucun risque | |
| Risque moyen à surveiller | |
| Risque important | |

Bulletin rédigé par FLHOREAL en collaboration avec Arexhor Grand Est, et édité sous la responsabilité de la Chambre d'Agriculture d'Alsace. Ce bulletin est produit à partir d'observations ponctuelles d'un réseau de parcelles suivies par ces partenaires : il donne une tendance de la situation sanitaire dans la région, mais celle-ci ne peut être transposée telle quelle à la parcelle. La Chambre Régionale d'Agriculture d'Alsace dégage donc toute responsabilité quant aux décisions prises par les agriculteurs pour la protection de leurs cultures.

Action pilotée par le ministère chargé de l'agriculture, avec l'appui financier de l'Office national de l'eau et des milieux aquatiques, par les crédits issus de la redevance pour pollutions diffuses attribués au financement du plan Ecophyto.